

JawJacker Handhabung



Schritt 1

Befestige eine der Schlaufe (2 Stück der Verpackung beiliegend) an einer Seitenverstrebung des Ringes deiner Rutenspitze (König) und ziehe sie fest.

Du kannst die Schlaufe auch direkt am Ring befestigen. Ich empfehle dir jedoch, wenn vorhanden, eine der Seitenverstrebungen zu verwenden, da sich die Schlaufe dann beim Drill weniger mit der Schnur verwickeln kann.



Schritt 2

Ziehe die beiden Sicherungstifte des Rutenhalters und der Auslöserschine heraus. Klappe die beiden Seitestützen heraus und öffne die beiden Eisstifte. Stelle die Steilheit des Rutenhalters ein, indem du den entsprechenden Sicherungstift an einer der drei Positionen wieder einführst.

Je steiler du den Rutenhalter stellst, desto härter ist bei einem Biss der Anschlag.



Schritt 3

Stelle die Rute in den Rutenhalter und schiebe die Auslöserschine soweit nach vorne oder zurück, dass du die in Schritt 1 angebrachte Schlaufe gut am Auslöser befestigen könntest. Führe nun den Sicherungstift der Auslöserschine wieder ein.

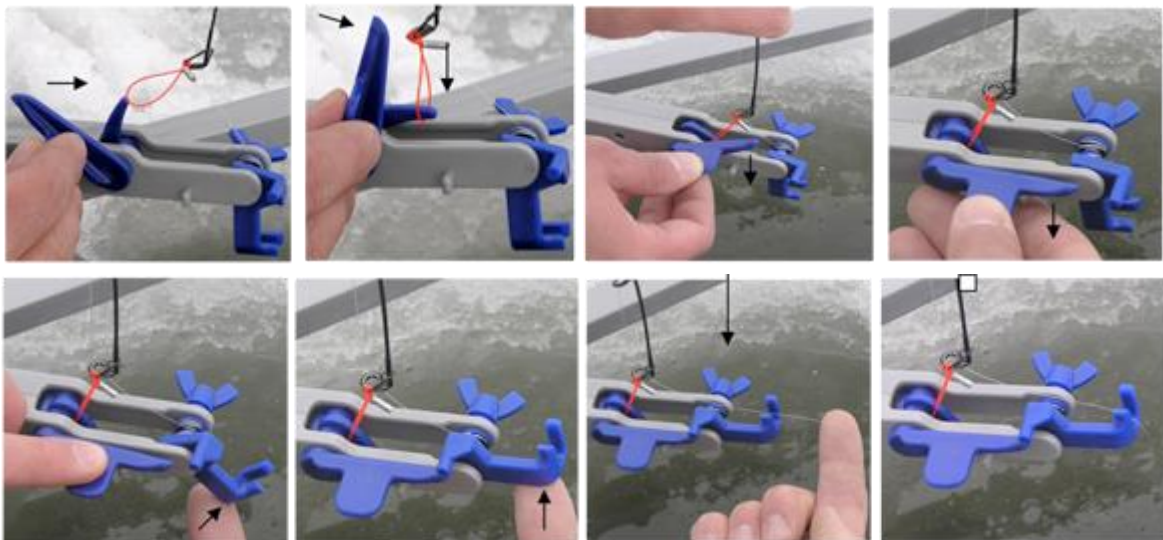
IceFishing.ch

IceFishing.ch | Mittlerer Rainweg 8 | 4414 Füllinsdorf | Switzerland | info@icefishing.ch



Schritt 4

Nimm die Rute nun aus der Halterung und lasse deinen Köder auf die gewünschte Tiefe absinken. Stecke die Ruten zurück in die Halterung und positioniere den Auslöser über der Mitte deines Eisloches. Mit den Seitenstützen kannst du den JawJacker fixieren. Biege nun die Spitze deiner Eisrute nach unten und öffne den Auslöser.



Schritt 5

Führe die Schlaufe in den hinteren Teil des Auslösers ein, klappe diesen nach vorne bis zum Anschlag und verriegle diesen dann mit dem vorderen Teil des Auslösers und lasse nun die Spitze deiner Eisrute langsam los. Lege nun die Schnur deiner Eisrute über die Spitze des Auslösers.

Ist der Köder zu schwer und löst den Anschlag selber aus oder ist der Auslöser zu frei eingestellt, kannst du die seitlich angebrachte Flügelschraube etwas anziehen.

IceFishing.ch

IceFishing.ch | Mittlerer Rainweg 8 | 4414 Füllinsdorf | Switzerland | info@icefishing.ch

Tipp

Achte darauf, dass der Auslöser nicht nass wird. Sollte es trotzdem passieren, kann er gerne vereisen und dann nicht mehr funktionieren. Ein kleiner Enteiser-Spray, der an fast jeder Tankstelle und in Läden mit Autozubehör erhältlich ist und in den Hosensack passt, hilft dir dieses Problem zu lösen.

Achtung!

Sei vorsichtig und führe die Schritte 3-5 nur von der Seite her aus. Die Eisrute könnte z.B. durch Abrutschen beim Befestigen, einen zu schweren Köder oder einen sofortigen Biss ausgelöst werden, nach oben schnellen und dich dabei im Gesicht verletzen.